



Siyouko



Kitakyushu Comic **2023**  
Artist In Residence

Taiwanese ver

MON

來自台灣的漫畫家於北九州市的藝術家駐村交流計畫

# KITAKYUSHU COMIC AIR

## KITAQ COMIC ARTIST IN RESIDENCE 2023

北九州市，藉由邀請外國漫畫家在北九州市駐村，停留期間進行創作活動，增進漫畫家創作機會，促進漫畫文化的形成，同時向國外宣傳北九州市，增進海外對日本福岡北九州市之漫畫文化的認知。目前實施「北九州市駐村國際交流計畫」國際文化交流活動，對於漫畫家和漫畫產業的育成，一方面推動兩國間國際交流的機會。

本次邀請了台灣漫畫家硝子老師和MN老師來到北九州市，駐村期間參觀了北九州市的觀光景點，以及參訪代表性之文化設施，且與市民進行了互動活動等，停留北九州期間的體驗作為題材，創作出的短篇漫畫作品。

請盡情享受這兩位台灣漫畫家的創作，充滿著北九州市魅力的作品，並請務必去參觀作品中出現的地方。

發祥北九州的流行次文化資訊情報網

### iMAP

去年AIR台灣辦畫家國際駐村交流  
所創作的作品，可以按此點閱→



詳細諮詢

北九州市 都市品牌創建局 MICE 娛樂課

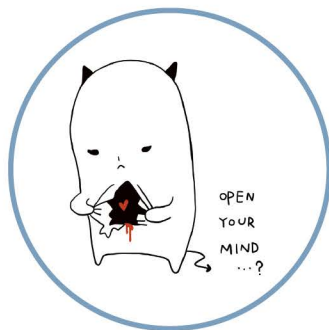
電話：093-551-8152  
(日本國內)



漫画歴史

# 北九州市

## 駐村漫畫家 個人檔案 簡介



# 硝子

硝子曾為遊戲公司美術設計製作，現為自由接案插畫創作者及漫畫助手活躍於台灣。

擅長敘事類短篇漫畫，著有原創同人誌作品「魔王家」「大姨媽百科」「羽人圖錄」等，以及充滿故事性的短篇漫畫吸引讀者。代表作品為「月老連線中」。

這裡是九州最北端的門司港車站

門司港懷舊區有許多百年歷史國家指定文化財

還有日本最大級的人行專用吊橋！

突然被爺爺奶奶帶來北九州的老人團旅行我又完全不會日文

到完全陌生的地方也不知道要幹什麼……

只能看漫畫打發時間了……

話說回來九州跟北九州跟北九州市之間

到底是什麼關係啊……



九州  
共有七個縣！

北九州包括福岡縣、  
佐賀縣、長崎縣、  
大分縣和熊本縣  
南九州則是包含了  
宮崎縣跟鹿兒島縣！

我們目前位在的  
「北九州市」是福岡縣  
的政令指定都市

面積大概是台北市  
的一點八倍！

哇啊……妳……  
也是台灣來的？

但我對這裡  
一點概念都沒有……

人生地不熟也  
只能走馬看花呢

算是吧？  
但你難得到日本旅行  
卻不看看沿途風景  
不覺得有點可惜嗎？

九州の  
北部九州の  
北九州市

YOU ARE  
HERE

那就讓我  
來為你介紹吧

首先這個香蕉人  
跟台灣有淵源喔！

是這樣嗎？



為將熟透香蕉出售  
門司港發展出特有的  
香蕉叫賣會

募集客人所唱的曲子  
《バナちゃん節》  
歌詞就跟台灣有關係！



「船駛出基隆港  
越過金波銀波浪濤  
終於幾經千辛萬苦  
在破曉之時  
抵達了門司港」

因台灣香蕉造就了  
門司港的繁榮與發展  
於此發祥的「香蕉叫賣會」  
特殊活動，至今仍是  
門司港的觀光亮點之一



※每逢週末、活動或祭典時等，定期舉辦重現當時場景的「香蕉叫賣會」的表演。

不過雖然香蕉人深受喜愛  
但じーも才是門司港  
的官方吉祥物

它每天都熱情的  
為門司港懷舊區  
宣傳與導覽！

特技是變長  
希望人氣  
也能更增長呢？

じーも © 北九州市

此外北九州市的  
環保低碳吉祥物  
「低碳」和「黑低碳」  
也是一黑跟一白

因為牠們放欠  
了會談笑聲嗎？

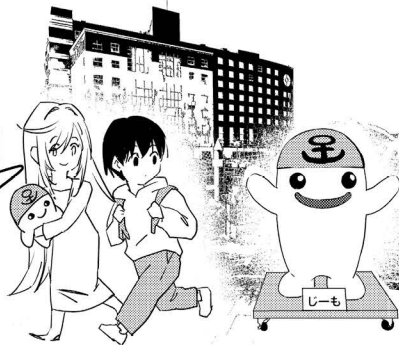
在市內的廁所  
低碳環保衛生紙上  
都可以看到  
牠們的身影喔？



© ていたん & ブラックていたん 北九州市

話說回來這裡  
好多歐式建築  
感覺好不像日本呢…

門司港在百年前  
是繁華的貿易港口  
在當時可是相當  
國際化的地方喔！





這裡的必吃美食  
也是西式的  
「燒咖喱」

在近百年前也  
是很創新的  
摩登料理喔！

咖喱加上  
焗烤起司  
很難好吃吧？



當然這附近  
漂亮的古蹟  
建築非常多

關門港稅關

大連友好紀念館

三井俱樂部

但我個人最推薦  
關門海峽博物館



接下來  
就讓我們進入  
時光隧道吧！

咦？  
什麼時候  
換衣服的？





海峽懷舊街道  
包含了叫賣香蕉的  
場景，復刻了這裡  
在大正時代的景色

而海峽歷史迴廊  
更是重現了北九州  
關門海峽  
所見證過的歷史

由二位尼  
挾抱安德天皇投海  
為源平合戰劃下休止符的  
**壇之浦之戰**

見證了劍豪宮本武藏  
和佐佐木小次郎之戰的  
**巖流島決鬥**

攘夷志士  
與四國聯合艦隊  
於此展開激戰的  
**馬關戰爭**





春帆樓

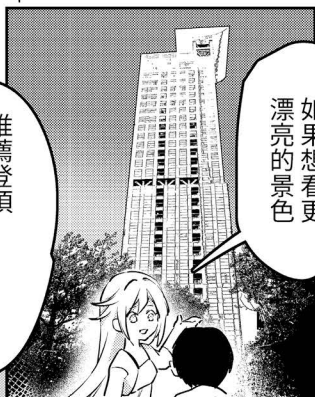
而與台灣的歷史相關  
甲午戰爭簽訂馬關條約  
的地點——春帆樓  
就在對面的下關！

從關門人行海底隧道  
可以直接走過去喔！

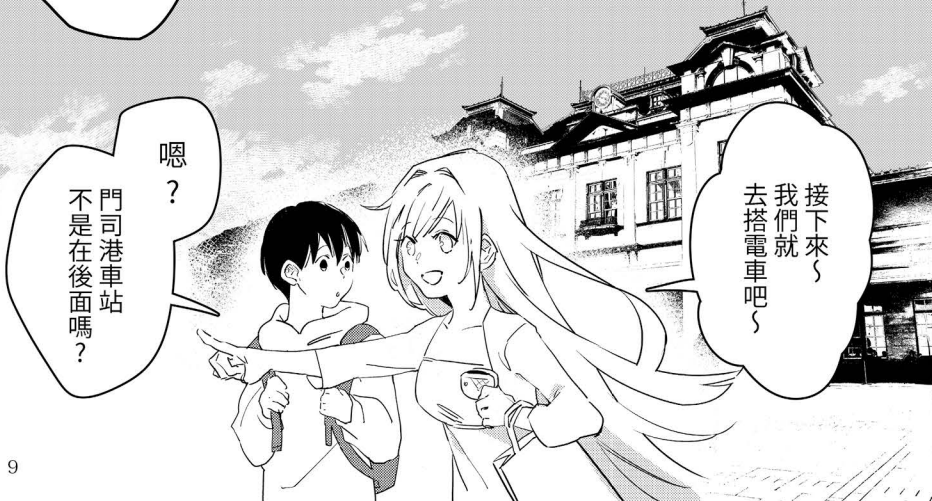


能一覽港口風情  
單純上來歇歇腳  
休息也很棒！

推薦登頂  
門司港懷舊展望室



如果想看更  
漂亮的景色



嗯？

門司港車站  
不是在後面嗎？

接下來，  
我們就  
去搭電車吧！



那個……

妳說我們要去搭電車……

這不是給小孩玩的嗎？

大人小孩都可以搭啦！

真的好小喔！

身為九州最初鐵道的起點，九州鐵路紀念館也很適合繞來看看！

以觀光地區來說門司港真的是景點很密集的地方耶

我們這邊好玩的可不止是門司港喔！

那除了這裡以外妳還推薦北九州市的哪些地方呢？

もじこう  
門司港  
MOJIKO

九州鐵路紀念館

Kyushu Railway History Museum  
Since 2003

雖小巧但精緻  
既注重動物福祉  
又能讓人親近動物的  
**到津之森動物園**

展示地球誕生至今  
自然與生命的進化歷史  
藏品豐富的  
**生命之旅博物館**

三千七百年前的樟樹  
至今仍散發出香味喔！

還可以  
餵食大象！

於北九州成立  
飽覽日本衛生設備  
陶瓷發展史的  
**TOTO博物館**

親身體驗感受  
科學的不可思議  
能在天象儀劇場  
觀賞滿天星斗的  
**Space LABO**

日本史上最  
初  
沖水馬桶的誕生！

能在室內  
製造出龍捲風？

4



作為九州  
最北端的城市  
自古以來便是  
陸上交通的樞紐



在北九州市  
有各式各樣的  
文化設施與  
觀光風景，



**日過市場**  
是相當知名的  
傳統市場，被稱為  
「北九州的廚房」

做為拱廊商店街  
發源地的  
**魚町銀天街**  
也有各種美食！



最便捷也知名的  
當屬小倉車站周邊！



鳥居和城堡  
能夠一同入鏡的景色  
可是相當罕見的喔！



**小倉城**  
身為北九州市  
的象徵  
也是福岡縣內  
唯一保有  
天守閣的城堡

突然  
好和風喔！



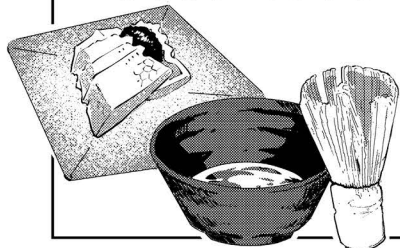
重建時  
曾經出土過  
三千五百年前  
的史蹟文物

一旁的  
**小倉城庭園**  
屬於池泉回遊式庭園  
麻雀雖小五臟俱全

## 利休七哲

並也將日本傳統文化  
茶道於此傳承

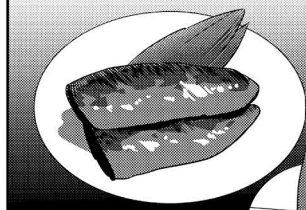
興建小倉城  
的細川忠興  
因師從於日本  
第一茶聖千利休



在小倉城庭院  
這裡還能體驗  
立禮席茶道  
跟季節和果子喔！

後來細川氏  
移居到了熊本  
小倉城交給小笠原氏

據說雙方都很喜歡以  
沙丁魚或青花魚製作的  
「米糠味噌炊魚」  
如今也成為小倉  
當地鄉土美食！





而小倉城的天守閣  
最初建造於17世紀

19世紀經歷燒毀  
後來受到市民的期望  
重建，所以現在的  
小倉城是嶄新的建築



城內內部目前  
是文史展示空間

像是「流鏑馬」和  
「參勤交代駕籠」

有著各式各樣的  
體驗型互動設施

尤其這個換裝區域  
提供了和服和道具  
最適合拍照留念了！

的確是  
觀光客會很喜歡呢

簡單來說就是  
很適合打卡





哇！  
好重！

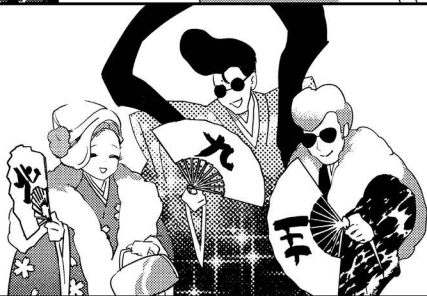
日本的和服  
都這麼重嗎？

不是喔！  
這是北九州  
獨有的改良式和服

華麗成人式  
是每年一月的  
第二個星期一  
是「成人の日」

而北九州市的年輕人  
會以更華麗炫爛  
的裝束登場

看起來  
好有魄力啊



所以北九州  
的成人式  
大家都這麼  
華麗嗎？

沒有喔，  
穿著西裝的人  
還是有很多的

畢竟是  
難得的青春

北九州市  
都很支持年輕人  
做自己想做的事情





所以我們現在去  
聖地動漫巡禮吧！

不是說  
觀光要看  
周邊風景嗎？

旅行的時候  
想做的事情  
也很重要嘛



あるあるcity  
身為次文化聖地

不管要找漫畫、同人誌  
模型、中古商品，在同  
一棟樓就可以輕鬆逛完

如果喜歡深度挖寶  
一定可以滿載而歸

來到五六樓就是重頭戲的  
北九州漫畫博物館



居然有我知道的  
台灣漫畫家耶！

好多漫畫家  
的親筆簽名！

不只是簽名板  
數量很多

這裡的漫畫館藏  
可是高達七萬冊之多！

ゆめつひろば

能自由閱覽  
各式主題  
各國語言的漫畫！

不定期有  
主題特展展覽！

更可以充分  
學習到  
漫畫的歷史！

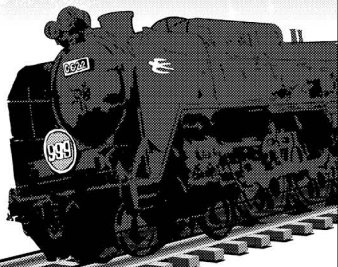
這造型  
好眼熟啊……

這是不是  
小倉車站  
附近的角色啊？

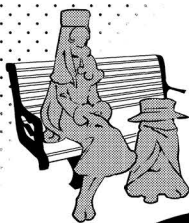
©松本零士/零時社

北九州市  
也是老師的故鄉

松本老師  
所創作的眾多作品，  
引起了三大炫風  
造成巨大轟動，  
且在日本的漫畫  
和動漫文化中，  
產生重大深遠的影響。



沒錯！這是漫畫家  
松本零士老師  
的代表作  
《銀河鐵道999》



而《銀河鐵道999》  
是一部關於旅行  
的作品

所以希望你  
不只是  
享受漫畫

也可以在  
北九州盡情  
享受你的旅行！

謝謝你這麼親切  
告訴我許多關於  
北九州的事情  
我一直很在意：

妳該不會是：  
**漫畫精靈？**

不是啦，  
我是香蕉的妖精喔

不過漫畫的部分  
該到一段落囉？

你的旅程  
才剛開始呢！

雖然有點晚  
自我介紹  
我是香蕉公主露娜！

……  
……小偉！  
你有在聽嗎？  
不要邊走邊看  
很危險喔

我回到  
門司港了？  
回到一開始了？

嗯？

導遊說接下來  
是自由時間，

北九州市這邊  
你有想去的地方嗎？

有！  
有很多地方！

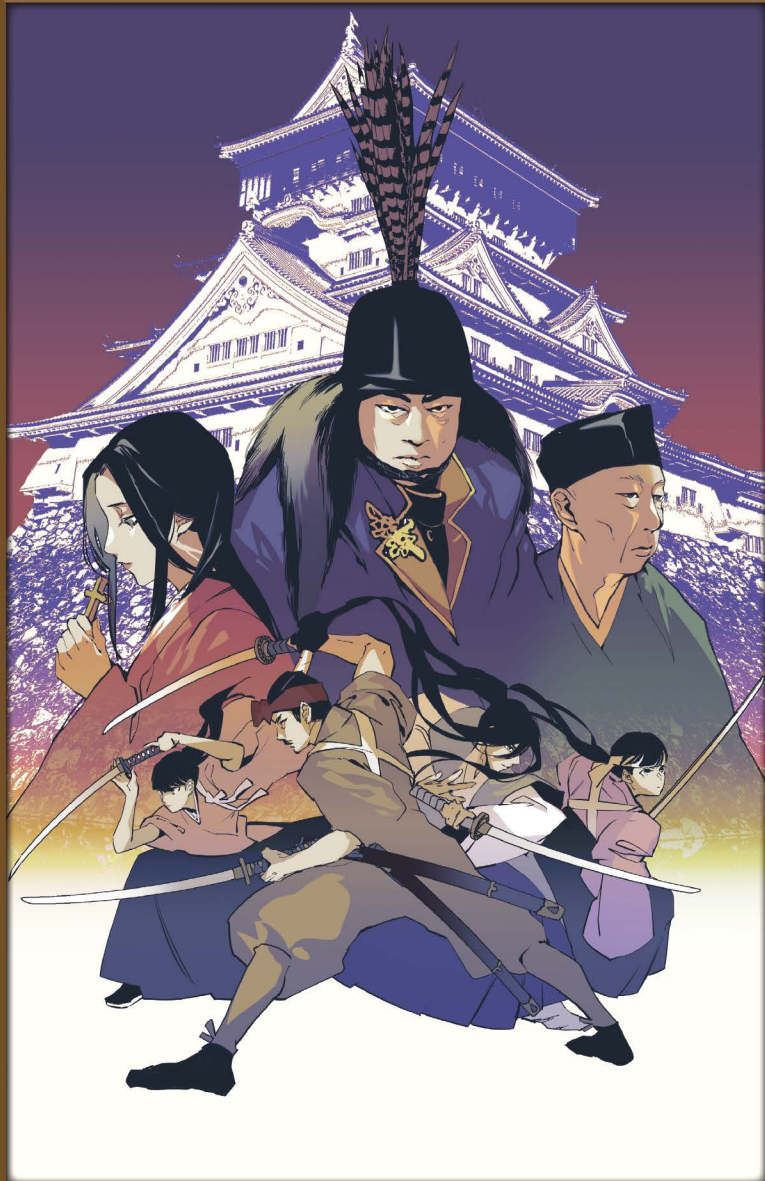
我想要去……

那麼我們  
下次在北九州市  
再見吧！

硝子老師 寄贈北九州市的作品介紹



「小笠原騷動」



「小倉城武將隊」

北九州市役所職員五平太はやし愛好会



「北九州市役所職員五平太囃子愛好會 響」





## 起司

本名：江 彥行  
26歲的上班族・社畜  
遊戲中的暱稱名「香濃起司條」

## 茵茵

本名：何 嚮源  
大學生，22歲  
遊戲裡的暱稱是「實茵啾啾」

在線上遊戲認識的茵茵和起司，目前認真交往中。  
兩人第一次出國旅遊，前往日本的福岡北九州市…♡

北九州特别篇

# 波波 起司



## 駐村漫畫家 個人檔案 簡介



# MN

---

自由漫畫家。他以深刻的洞察力，在作品中豐富地展現了人際關係和微妙情感的變化詮釋。於高中時期開始參與同人誌活動，2017年創作並銷售原創同人誌後獲得人氣。目前主要以自我原創作品為中心進行漫畫創作活動，同人誌作品受到出版社的關注，開始進軍商業漫畫領域。

著有「觀景窗內不聚焦」「無声信箱」，及「1.5公尺的戀愛距離」「破破起司」系列等人氣作品。

# 北九州日記#1





都到公司領了  
應該不是詐騙吧？

也跟估狗地圖  
的地址一樣：

就是這樣啦！



：好，

我也想跟  
葛格出國

那：  
請多多指教？

有期限嗎？

它是說半年  
內要用掉，

你哪段時間  
比較有空啊？

然後，

和茵茵第一次  
出國好緊張……！

我們就在這裡了

GOGO!

DAY 1

1299 KM



● 桃園國際機場  
桃園國際空港





車上

謝謝你耶，  
特別載我們一趟

沒有啦  
我剛好要去  
北九州出差，

既然順路就  
載你們一程

介紹一下，

我男朋友，  
你可以叫他茵茵

男朋友  
男朋友  
男朋友  
男朋友  
男朋友  
男朋友  
男朋友  
男朋友  
男朋友  
男朋友  
男朋友  
男朋友  
男朋友

…你好





GOGO!

DAY 1

HOTEL

北九州市

● 古賀休息站

古賀サービスエリア (上川)

● 福岡機場

福岡空港

波波  
起司











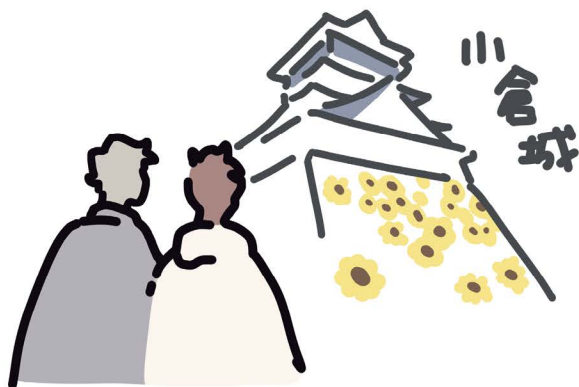
GOGO!

DAY 1

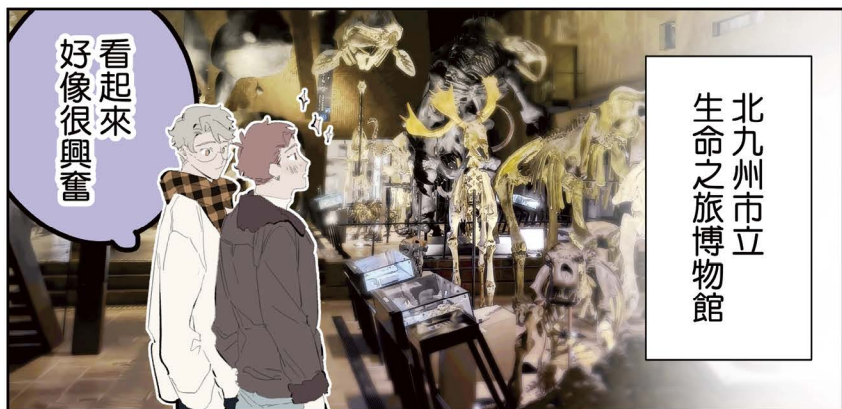


北九州市

- 古賀休息站  
古筭サービスエリア (上川)



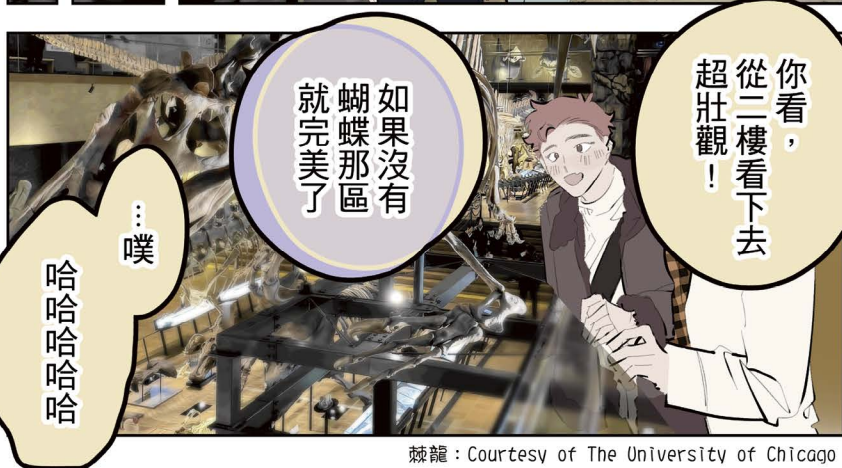
# 北九州日記#4







場景還原！



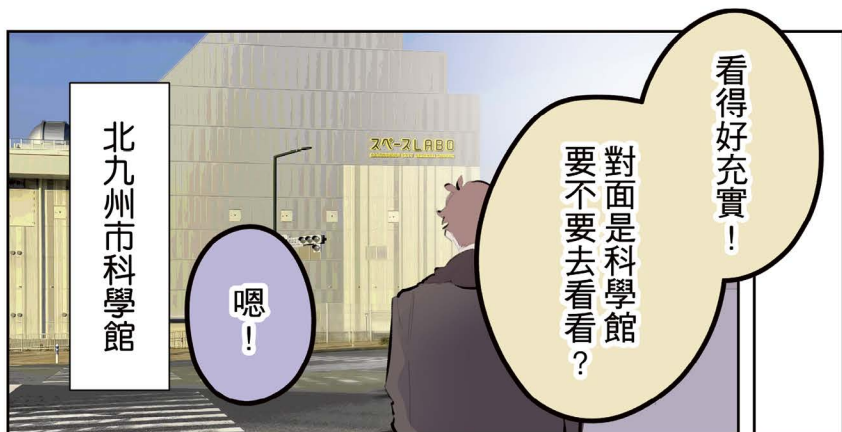
你看，  
從二樓看下去  
超壯觀！

如果沒有  
蝴蝶那區  
就完美了

…  
嘆

哈哈哈哈哈

赫龍：Courtesy of The University of Chicago







GOGO!

DAY 2

北九州市立科学馆

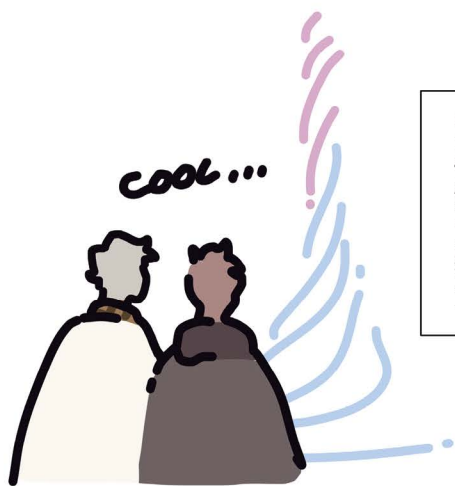
● スペースLABO



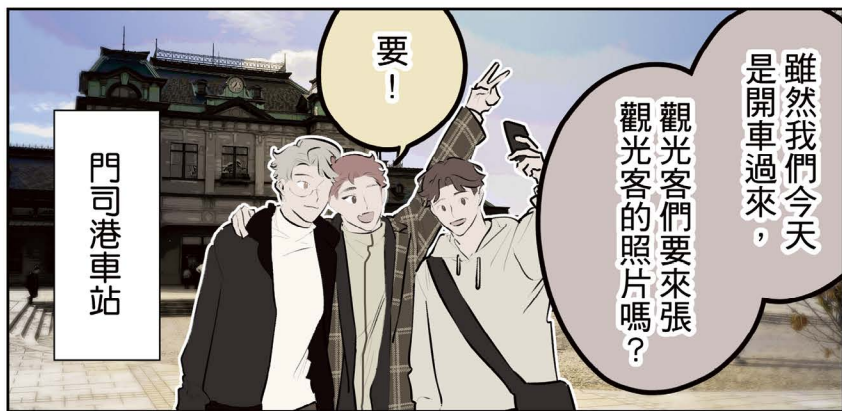
生命之旅博物馆

いのちのたび博物館

小倉站 小倉駅



竜巻発生装置





還有當地有名的  
烤咖哩

燒起來了！

燒起來了！



關門海峽博物館

這棟就是關門  
海峽的歷史，

還有當年輸入  
香蕉的場景重現！

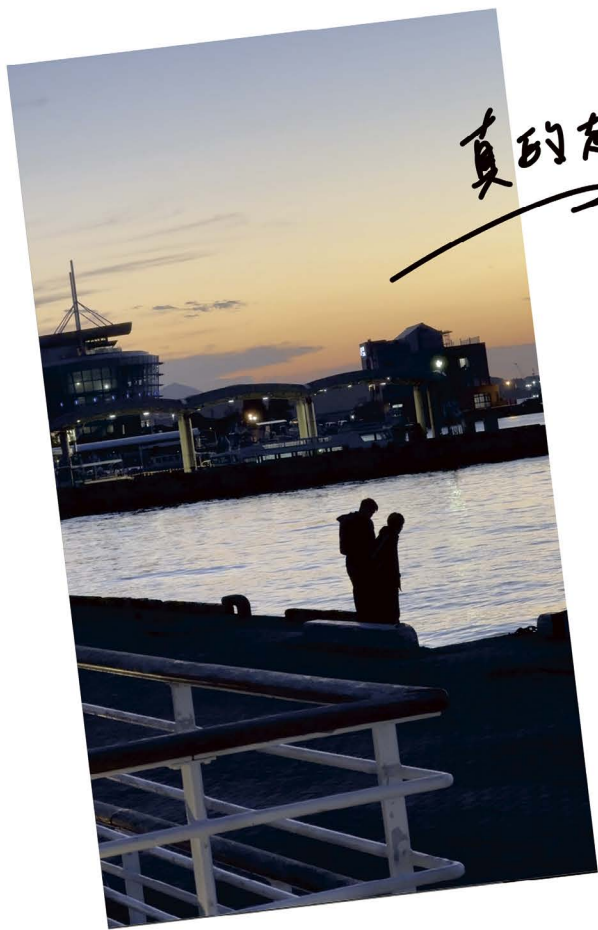
導遊導遊  
等等再導覽，  
你從那邊自拍！







真的超美!

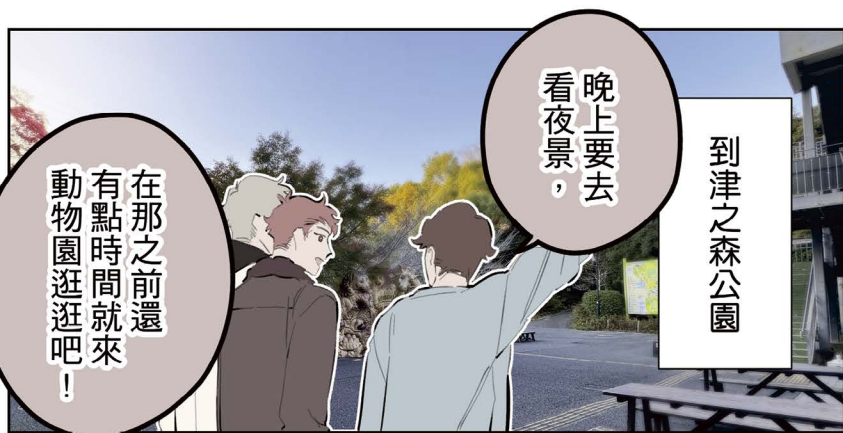




## 北九州日記#6













有股臺灣味

不知道為什麼  
覺得好像：

午餐

啊：有點想念  
珍奶跟雞排了

## 北九州日記#7

後來還去了…











30歲前申請個  
打工度假來日本  
好像不錯！

...那我也要跟

謝謝北九州！

## MN 老師 作品介紹



奇贈北九州市的作品



「觀景窗內不聚焦」



「1.5公尺的戀愛距離」

## 2 關門海峽博物館



「全面性地感受與體驗關門海峽之互動型博物館」為理念，透過影像、音樂、飲食等五種感官體驗關門海峽的歷史、文化和自然。



## 1 門司港懷舊復古區



歷史建築物林立，可從中感受明治時期至昭和初期的日本氣息，是北九州市首屈一指的觀光勝地。

## 4 Aruaru City (什麼都有City)



集結了流行文化專門店的複合型綜合設施，設施內設有《北九州市漫畫博物館》。



## 3 門司港車站

唯一被指定為國家重要文化財產的鐵路車站。



## 小倉北區

北九州媒體巨蛋

JR日豐本線

JR日田彦山線

小倉東IC

北九州JCT

東九州高速公路

## 小倉南區

平尾台

10

## 6 小倉車站



新幹線、特急(特快)列車、單軌電車等都有停靠，是北九州市最大的鐵路車站。



JR九州鐵路網站 JR 旅遊網

北九州機場



# 歡迎來到北九州市!

以下介紹在漫畫中所登場的北九州市觀光景點，帶著這部漫畫，一起來北九州市旅行吧!

詳細資訊可參考官方網站，或掃描右方 QR Code



北九州市  
觀光情報網

Kitakyushu City Tourist Site "Gururichu KitaQshu"





### ⑦ 到津森林公園

園內的「動物區」動物所居住區域中，盡可不設置柵欄，讓遊客能夠在最靠近動物棲息地的地方，近距離的觀察動物。



p55

### ⑥ 小倉城



西元1602年由細川忠興(日本武將/小倉藩初代藩主)所建築的著名城堡。城內的展望台可以360度全方位地眺望小倉市街全景，滿滿吸睛景點。



遠見鼻



響灘綠地 GREEN PARK

高塔山公園



響灘風力發電設施



若戶大橋

### ● 若松區 ●

JR若松線

舊古河礦業若松大樓

### ● 戸畑區 ●

### ③ 生命之旅博物館



為西日本規模最大的自然史・歷史博物館，館內除了展示恐龍標本以外，還展示彌生時代的房屋建築與八幡製鐵所的宿舍等，重現當時建築物的逼真場景。

p41



東田第一高爐史蹟

### ● 北九州市立美術館

北九州市立美術館

北九州市科學館 (SPACE LABO)

### ● 八幡東區 ●



### ● 八幡西區 ●

JR福北YUTAKA線



筑豊電鉄



木屋瀬宿記念館

### ● 九州市立動物園



河內藤園



河內儲水池

九州縱貫高速公路

小倉南IC

### ⑨ 皿倉山



從山頂的展望台能一覽北九州市街全景，被稱為「價值100億美元的夜景」，是「新日本三大夜景」之一。另外也被認定是「日本夜景遺產」/戀人聖地。



p57

### ⑩ 千佛鐘乳石洞

被指定為國家級天然風景區，可以在石灰岩洞穴享受健走與體驗充滿神祕的探險時光，具有冒險感的洞穴觀光，是相當熱門的人氣景點。

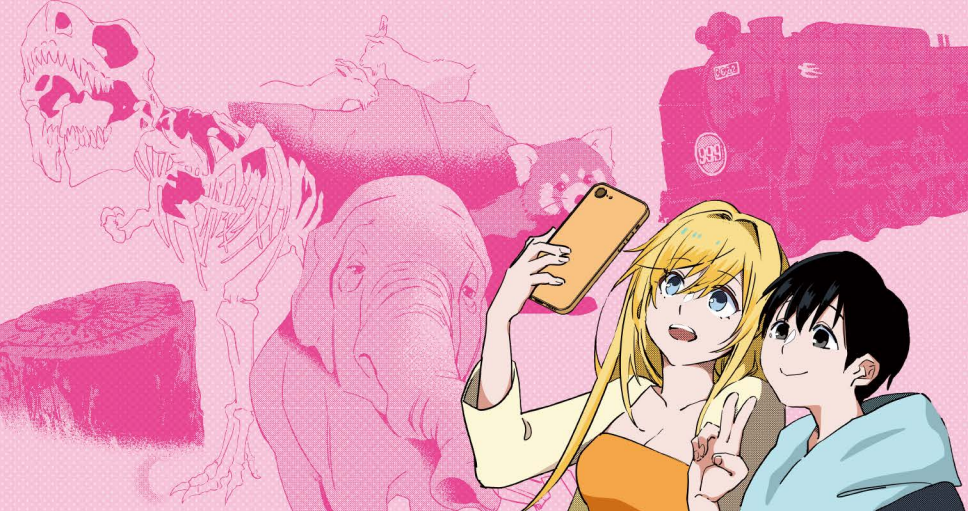


p54



菅生瀑布





台灣兩位漫畫家 - 硝子&MN

約期 1 個月駐村北九州市期間中，

精心繪製而成，充滿著北九州市無限魅力的精彩漫畫作品！

發祥北九州的流行次文化資訊情報網



北九州市漫畫博物館  
北九州市 KITAKYUSHU  
MANGA MUSEUM  
漫画ミュージアム

